

SAC Sektion Kaiseregg

Clubnachrichten Nr. 5
September - Oktober 2018

Schweizer Alpen-Club SAC
Club Alpin Suisse
Club Alpino Svizzero
Club Alpin Svizzer



IMPRESSUM

erscheint zweimonatlich
41. Jahrgang
Auflage: 730
Druck: CRIC print, Marly
Redaktion: Nicole Aebischer,
Pfandmattstr. 51, 1714 Heitenried
e-mail:
redaktion.sac-kaiseregg@gmx.ch
nächster Redaktionsschluss:
1. Oktober 2018

INHALT

Editorial	3
Neumitglieder / Gesucht	5
Bibliothek / Bewertungsskala	7
Tourenbeschreibungen	9
KIBE	21
Tourenberichte	25
Adressen des Vorstandes	47
Adressen der Tourenleiter	48

www.sac-kaiseregg.ch

Teilnehmerlisten: an Michel Jungo (michel.jungo@bluewin.ch)
Adressänderungen: an Fabienne Corpataux (fabiennecorpataux@gmx.ch)
Tourenberichte: max. 2000 Textzeichen für Tagestouren, etwas mehr für Mehrtagestouren.
Fotos bitte separat schicken (nicht im Worddokument integrieren)

Telefon

Alpiner Rettungsdienst	1414
Wetterbericht MeteoSchweiz (50 Rp./Anruf und Minute)	162
Alpenwetterbericht – Bandabruf (Fr. 1.20/Minute)	0900 162 138
Lawinenbulletin (www.slfi.ch)	187

Persönliche Wetterberatung

MeteoSchweiz (24h, Fr. 3.-/Anruf und Fr. 1.50/Minute)	0900 162 333
Meteonews (5:00 – 17:30 Uhr, Fr. 2.80/Minute)	0900 575 775
Meteotest (5:00 – 17:30 Uhr, Fr. 3.13/Minute)	0900 576 152

Titelbild: **Grat beim Kemmeriboden** (Foto: Gaby Waeber-Blanchard)



**OXYGENE
MONTAGNE**



Ihr Fachgeschäft für Bergsport

Route de Ferpicloz 8 • 1731 EPEDES • 026 413 37 70

www.o2montagne.ch



mit Unterstützung von
Genossenschaft Migros Neuenburg-Freiburg

MIGROS
kulturprozent

Liebe Clubmitglieder

Seit März 2018 bin ich neu im Vorstand des SAC Kaiseregg. Es war Christian Rolli, der mich letzten Herbst 2017 angefragt hatte, ob ich sein Amt als Kassierin übernehmen möchte. Ich war etwas überrascht über seine Anfrage, da ich wusste, dass Christian in seinem grossen Umfeld viele SAC-ler kennt, die er für diesen Posten hätte fragen können. Christian war so nett und gab mir genügend Zeit, mir dies gut zu überlegen. Ein solches Amt übernimmt man nicht einfach so. In seine Fusstapfen zu treten, ist doch etwas gewagt. Nichts desto trotz nehme ich diese neue Herausforderung an. Gerne werde ich mein Wissen und Können als neue Kassierin beim Vorstand einbringen. Wir alle vom Vorstand wollen zusammen etwas bewegen und den Verein weiterbringen.

Viele haben sich wohl im Mai gefragt, wie der Sommer sein wird. Petrus hat es diesen Sommer mehr als gut mit uns gemeint. Und bescherte uns viele sonnige warme Sommertage. Die meisten von uns haben diese wohl mit Wandern, Biken und Klettern verbracht. Auch ich hab die eine oder andere Wanderung unternommen, einige stehen noch bevor. Gerne bitte ich euch das Klubheft weiter zu blättern. Vielleicht spricht euch die eine oder andere Tour oder ein Anlass an. Meldet euch an und genießt den restlichen Sommer bei einer Veranstaltung in Gesellschaft! Hoffen wir, dass es Petrus weiterhin gut meint, damit wir noch einen schönen Wanderherbst geniessen dürfen.

Silvia Poppiti, Kassierin



groupe e
plus

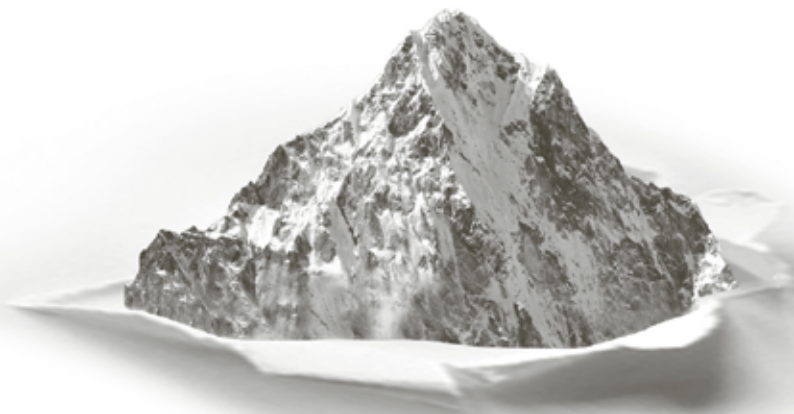
**Haushaltesgeräte
und Energielösungen
für Ihr Zuhause**

DÜDINGEN
Bahnhofstrasse 11
Tel. 026 493 03 13

PLAFFEIEN
Büel 27
Tel. 026 419 01 15

www.groupe-e.ch

WIR TEILEN **MEHR** ALS ENERGIE



Die FKB, Partnerin Ihrer Freizeit.



**Freiburger
Kantonalbank**

einfach offener



SCHWALLER'S
SENSLER BAUERNLADEN

Oeffnungszeiten:

Mo-Fr 8.00-11.30 / 15.00-18.00

Do / So geschlossen

Sa 8.00-14.00

Schwaller's Sensler Bauernladen Cheerstr.3 1713 St.Antoni 026 495 11 15 www.schwallers.ch

Liebes Neumitglied

Herzlich Willkommen! Wir hoffen, dass du passende Aktivitäten findest und dich in der SAC Sektion Kaiseregg wohl fühlst. Wir freuen uns, dich kennen zu lernen!



**Céline Gujer und
Sandro Jungo**
Spisi 31
1714 Heitenried



Anne Leopold
Dorf 6
1717 St. Ursen



Nadine Neuhaus
Berg 145
3185 Schmitten FR



Regula Schaller
Rue du Progrès 2
1700 Fribourg



Theres Rytz
Ofenhausweg 6
3179 Kriechenwil



**Dominique Cathrine
Walter**
Bd de Pérolles 15
1700 Fribourg



**Familie
Mathias Meyer und
Nicole Pellet Meyer mit
Noemi und Luana**
Obere Mühle 35
3213 Liebistorf

GESUCHT!

Nachfolge für die Leitung des Familienbergsteigen (FaBe) gesucht

Wir suchen aktuell eine Leiterin oder Leiter für das Programm mit unseren jüngsten Mitgliedern. Hast du Freude am Bergsport und möchtest gerne Aktivitäten für Kindern von 4 bis ca. 10 Jahren und ihren Eltern organisieren, wärst du genau die Person, die wir suchen. Vielleicht hast du selber eine Familie mit Kindern, die zwischen 0 bis 8 Jahre alt sind? Oder kennst du jemanden, der daran interessiert sein könnte? Dann melde dich bei Andrea Fahrni, wir freuen uns auf dich!

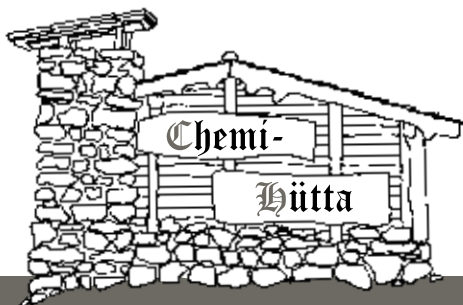
Der Vorstand

Bergrestaurant Ritzli-Alp



Buchs Beat, Silvia & Dominik
1656 Jaun
Zimmer & Massenlager
Röschti - Fondue
Äpler-Makronen
Beinschinken
Tel. 026 929 81 24
www.ritzli-alp.ch

Restaurant Chemi-Hütte



STEFAN ZBINDEN
1736 ST. SILVESTER
www.chemi-huetta.ch
026 418 11 05

GASTRONOMIE FÜR GENIESSER ...



Garage Fasel

Düdingen



Ausgeliehene Bücher, Karten, CDs und DVDs: jederzeit und einfach in den Kasten schieben und zu einem anderen Zeitpunkt wieder in die Bibliothek gehen. SAC-Mitgliederausweis nicht vergessen!

Über einen Besuch in der Bibliothek freuen sich:
 Claudia Baeriswyl (Leiterin), Pia Suter, Caroline Waeber und
 Barbara Schwaller-Aebischer

ÖFFNUNGSZEITEN:

Mo, Di, Do:	15 - 17.00 Uhr	Verlängerungen: 026 494 52 55
Do:	18 - 20.00 Uhr	bibliothek.tafers@ostafers.ch
Mi und Sa:	10 - 12.00 Uhr	

Für weitere Informationen siehe www.ostafers.ch oder direkt www.bibliothek-tafers.ch

Die Bibliothek Tafers (OS-Hauptgebäude) hat einen Medien-Rückgabe-Kasten!

TOURENBEWERTUNGSTABELLE

Anlass		Dauer	Schwierigkeit					
		ungefähre Auf und Abstiegs-Zeit in Stunden pro Tourentag	Leicht		Mittel		Schwer	
Skitour	SK		L	WS-	WS+	ZS-	ZS+	S
Schneeschuh	SS		WT1	WT2	WT3	WT4	WT5	WT6
Skihochtour	SH		L	WS-	WS+	ZS-	ZS+	S
Snowboard	SB		L	WS-	WS+	ZS-	ZS+	S
Wanderung	WA		T1	T2	T3	T4	T5	T6
Bike	BI		B1	B2	B3	B4	B5	B6
Hochtour	HT		L	WS-	WS+	ZS-	ZS+	S
Klettersteig	KS		K1	K2	K3	K4	K5	K6
Klettern	KL		3°	4°	5°	5+°	6°	> 6°

BEISPIELE:

SK 7 ZS+	Skitour ca. 7 Stunden Leistung pro Tag, ziemlich schwierig
WA 5 T3	Wanderung ca. 5 Stunden Leistung pro Tag, mittel schwierig

Die genauen Schwierigkeitsbewertungen sowie Vergleichstouren sind nachzulesen unter www.sac-cas.ch/schwierigkeitsskalen

Wildstrubelhütte – 2793 M.ü.M



Eigentümer SAC Sektionen Wildhorn + Kaiseregg

Hüttenwartpaar: Katja und Thomas Heiniger

Wir bieten

- Boulderwand
- 10 komfortable Hundeboxen
- Klettergarten in unmittelbarer Umgebung
- 3-gängiges Nachtessen mit frischen Zutaten
- Reichhaltiges Frühstücksbuffet
- Selbstgemachte Backwaren
- Gute Walliserweine.....

**Auskunft
und
Reservation** Tel. 033 744 33 39
www.wildstrubelhuetten.ch
info@wildstrubelhuetten.ch

Telefonnummern und Adressen der Tourenleiter findet ihr auf der letzten Seite der Clubnachrichten. Die Tourenbewertungstabelle ist auf den vorderen Seiten oder im Jahresprogramm.

September 2018

1.-2. September (Sa-So) Kientaler Höhenweg

Bewertung: WA 6, T2
Beschrieb: anspruchsvolle, schöne Höhenwanderung
Treffpunkt: Mariahilfparkplatz, 10.00 Uhr
Transport: Auto
Ausrüstung: Wanderausrüstung
Verpflegung: Pic-Nic + Halbpension
Teilnehmer: Unbegrenzt
Kosten: ca. 100.-
Anmeldung: bis 25. Juli
Leitung: **Rolli Christian**

1.-3. September (Sa-Mo) Leventina

Bewertung: BI 7, B5
Beschrieb: Nufenenpass – Airolo – Piora – Olivone - Biasca
Treffpunkt: wird mitgeteilt
Transport: Auto
Ausrüstung: Flickzeug
Verpflegung: Riegel + Halbpension
Teilnehmer: 3-6
Kosten: ca. 400.-
Anmeldung: 17. August
Leitung: **Cotting Norbert**
Hinweis: ca. 1500 Höhenmeter und 45 Km. pro Tag

5. September (Mi)

Bergwanderung für Seniorinnen + Senioren

Bewertung: WA 5, T1 - T2
Beschrieb: SeniorInnen Bergwanderung
Treffpunkt: Ort und Zeit auf Anfrage Tourenleiter
Transport: Auto
Ausrüstung: Wanderausrüstung
Verpflegung: Pic-Nic
Teilnehmer: unbegrenzt
Kosten: Fahrspesen
Anmeldung: 1 Tag vor Tour
Leitung: **Rolli Christian**
Hinweis: Wanderung nicht nur für SeniorInnen



...alles für ihren Computer

PC-PROFI GMBH | HAUPTSTRASSE 16 | 3186 DÜDINGEN
T 026 492 90 20 | WWW.PC-PROFI.CH | INFO@PC-PROFI.CH

*heizen kühlen lüften regeln sanitär
chauffer refroidir ventiler régler sanitaire*



RIEDO

CLIMA

Düdingen Flamatt Bern Bulle Avenches Neuchâtel
026/492 94 00 031/741 05 17 031/381 90 04 026/919 67 27 026/675 24 10 032/721 01 01



FONTANA

bäckerei-konditorei-café-lebensmittel
1716 plaffeien tel. 026 419 11 22

Kein **regionaler Beck**,
keine Spezialitäten,
... das wäre der Gipfel!



7. September (Fr)

Bewertung: WA 7 T3
Beschrieb: Selden – Lötschenpass - Ferden
Treffpunkt: Zug ab Düdingen 5.44 Uhr,
Bus Kandersteg Richtung Gasteretal 7.50 Uhr
Transport: ÖV
Ausrüstung: Wanderausrüstung, trittsichere Schuhe
Verpflegung: aus dem Rucksack; Mittagessen in Lötschepasshütte möglich
Teilnehmer: 8
Kosten: ca. 60 CHF (Bahn und Bus Gasteretal, Lötschetal),
Halbtax mitnehmen
Anmeldung: 25.08.2018
Leitung: **Aerschmann Roger**
Hinweis: wunderschöne Tour mit Blick auf die Walliser 4000er
Höhenmeter: 1200 Hm

8. September (Sa)

Bewertung: WA 5 T4
Beschrieb: Mit dem Auto nach Ovronnaz, Sesselbahn auf Jorasse
(1'939m). Wanderung via Petit Pré, Col de Fenestral zum Dent
de Morcles (2'969m). Gleicher Weg zurück.
Treffpunkt: Düdingen, 8.15 Uhr
Transport: Auto
Ausrüstung: Wanderausrüstung
Verpflegung: aus dem Rucksack
Teilnehmer: max. 12
Kosten: Fahrspesen, Sesselbahn 15.-
Anmeldung: 4.9.2018
Leitung: **Waeber Pascal**
Höhenmeter: 1'100

15.-16. September (Sa-So) Spitzmeilen

Bewertung: WA 5-7, T3
Beschrieb: 1. Tag: Maschgenkamm - Spitzmeilen - Spitzmeilenhütte (5 Std.),
Aufstieg 737m / Abstieg 663m
2. Tag: Spitzmeilenhütte - Äugsten (7,5 Std.), Aufstieg 1167m /
Abstieg 1750m
Treffpunkt: wird bei der Anmeldung bekannt gegeben
Transport: ÖV
Ausrüstung: Wanderausrüstung
Verpflegung: HP in der Spitzmeilenhütte, aus dem Rucksack
Teilnehmer: 8
Kosten: ca. Fr. 160.-
Anmeldung: 05.09.2018
Leitung: **Aebischer Markus**
Unterkunft: Spitzmeilenhütte SAC

TUNE YOUR SKIS AND BOARDS!
Tel.: 026 493 19 33

Sensesport André Ruffieux
 Jetschwil 7 - 3186 Düringen
www.sensesport.ch

First Class
WINTERSTEIGER
Ski & Board Tuning

Skiservice

Sense sport

IT'S YOUR TURN!



Fahrni & Haymoz
GmbH

- Zimmerei
- Innenausbau
- Spenglerei
- Bedachungen
- Blitzschutz

Schlossacher 1 - 1715 Alterswil - 079 635 14 84

CORE



Es gibt viele Wege.
Wir begleiten Sie auf dem Besten in den Bereichen

- Treuhand
- Wirtschaftsprüfung
- Steuern & MWST
- Wirtschaftsberatung
- Vorsorgeberatung

Düringen	Fribourg	Bern
Chännelmattstr. 9 3186 Düringen T +41 26 492 78 78	Rte des Arsenaux 41 1700 Fribourg T +41 26 347 28 80	Eigerstr. 60 3007 Bern T +41 31 329 20 20

core-partner.ch

19. September (Mi)

Bewertung:
Beschrieb:
Treffpunkt:
Transport:
Ausrüstung:
Verpflegung:
Teilnehmer:
Kosten:
Anmeldung:
Leitung:
Hinweis:

Bergwanderung für Seniorinnen + Senioren

WA 5, T1 - T2
SeniorInnen Bergwanderung
Ort und Zeit auf Anfrage Tourenleiter
Auto
Wanderausrüstung
Pic-Nic
unbegrenzt
Fahrspesen
1 Tag vor Tour
Rolli Christian
Wanderung nicht nur für SeniorInnen

22. September (Sa)

Bewertung:
Beschrieb:
Treffpunkt:
Transport:
Ausrüstung:
Verpflegung:
Teilnehmer:
Kosten:
Anmeldung:
Leitung:
Hinweis:
Höhenmeter:

Bella Tola und Rothorn

WA 5 T2
Mit dem Auto bis St. Luc, mit der Bahn bis Tignousa (P2186)
Auf den Bella Tola (3'025) und das Rothorn(2'998).
7.15 Uhr Bahnhof Düdingen
Auto
Wanderung
aus dem Rucksack
max. 15
Fahrspesen, Funiculaire 16.-
Di 18.09.2017
Waeber Pascal
Einer der einfachsten 3'000er und beides sehr schöne
Aussichtsberge.
900

29. September (Sa)

Bewertung:
Beschrieb:
Treffpunkt:
Transport:
Ausrüstung:
Verpflegung:
Teilnehmer:
Anmeldung:
Leitung:
Hinweis:
Höhenmeter:

Cornettes de Bise

WA 8 T3
Grenzgipfel 2431m zu Frankreich oberhalb Genfersee
6.00 Uhr Tafers: Parkplatz Dorfmatte, hinter FKB
PW
Wanderausrüstung, trittsichere Schuhe
aus dem Rucksack
6
22.09.2018
Aerschmann Roger
herrliche Rundsicht
1500 Hm



M. BRÜGGER
ALTERSWIL

hb architekten
Häuser die singen



Industriestrasse 34 | 3186 Düringen | 026 497 9180 | info@hbarchitekten.ch | www.hbarchitekten.ch

30. September (So)

Bewertung: WA 5; T4-
Beschrieb: Glaubenbielen-Furgge-Schafnase-Rossfluh Nordgipfel
Treffpunkt: 08.04 Bahnhof Freiburg
Transport: ÖV
Ausrüstung: Wanderausrüstung
Verpflegung: Pic-Nic
Teilnehmer: max. 12
Kosten: Transportkosten
Anmeldung: bis 28.09. abends
Leitung: **Ackermann Ewald**
Hinweis: zu Gast bei den Entlebucher Gastlosen

Oktober 2018

3. Oktober (Mi)

Bewertung: WA 5, T1 - T2
Beschrieb: SeniorInnen Bergwanderung
Treffpunkt: Ort und Zeit auf Anfrage Tourenleiter
Transport: Auto
Ausrüstung: Wanderausrüstung
Verpflegung: Pic-Nic
Teilnehmer: unbegrenzt
Kosten: Fahrspesen
Anmeldung: 1 Tag vor Tour
Leitung: **Rolli Christian**
Hinweis: Wanderung nicht nur für SeniorInnen

5. Oktober (Fr)

Beschrieb: Tourenleitersitzung für alle aktive Tourenleiter (werden speziell eingeladen), Interessierte Neuleiter sind herzlich eingeladen, bitte jedoch vorgängig bei mir melden
Treffpunkt: Landgasthof Garmiswil
Ausrüstung: Tenue leger
Teilnehmer: alle Tourenleiter
Leitung: **Jungo Michel**

Suter Consulting

Communication écrite multilingue • Multilingual written communication
Comunicazione scritta plurilingue • Mehrsprachige schriftliche Kommunikation



**Einfache oder technische Übersetzungen und
Dokumentationen nach Mass (Drucksachen und Internet)**

www.suterconsulting.com

Bern (031-311.49.42) / Pully VD (021-791.34.31)

ZENTRUMGARAGE

WALTHER

3186 Düringen

www.zentrum-garage.ch

Ihr Partner für Multimedia-Elektronik

tv • hifi • sat-technik • multimedia

expert  **SenSat**

Bahnhofstrasse 7
3186 Düringen
Tel. 026 493 33 44

Kirchstrasse 4
1716 Plaffeien
Tel. 026 419 17 88

14. Oktober (So)

Bewertung:
Beschrieb:

Von der 2. auf die 1. Jurakette

WA 6 T2
Vom Bahnhof Gänsbrunnen auf steilem Zickzackweg durch den Wald hinauf zum Backihaus des SAC Weissenstein, weiter zum Oberdörferberg, Binzberg, Stallfluh, Oberer Grenchenberg, Unterer Grenchenberg wird bei der Anmeldung bekannt gegeben

Treffpunkt:
Transport:
Ausrüstung:
Verpflegung:
Teilnehmer:
Kosten:
Anmeldung:
Leitung:
Höhenmeter:

ÖV
Wanderausrüstung
aus dem Rucksack
12
ca. 40.-
09.10.2018
Aebischer Markus
920m Aufstieg, 340m Abstieg

21. Oktober (So)

Bewertung:
Beschrieb:
Treffpunkt:
Transport:
Ausrüstung:
Verpflegung:
Teilnehmer:
Kosten:
Anmeldung:
Leitung:
Hinweis:

Pays d'Enhaut

WA 4-6, T4
Südflanken Vanil Noir Massiv je nach Verhältnis
07.04 Bahnhof Freiburg
ÖV
Wanderausrüstung
Pic-Nic
unbegrenzt
Transportkosten
bis 19.10. abends
Ackermann Ewald
Wo die sonne noch lange schein



F. X. Müllerstrasse 15
3185 Schmittten
T 026 497 51 51

**apotheke
schmittten**

Offen, diskret, und unabhängig. Die Apotheke in Ihrer Gegend.

**genussvoll.
anders.**

Fleisch Und Brau

www.fleischundbrau.ch

St. Ursen • Düdingen • Alterswil

Alp-Buvette Gantrischli

Muscherental, erreichbar via Sangernboden

Geniessen Sie ein Fondue
oder Raclette in der
Alp-Buvette Gantrischli

Auch im Winter geöffnet:
Fr., Sa., So. andere Tage auf Anfrage
Strasse befahrbar bis Murenstöck
Ab da Marschzeit ca. 50 Minuten

Auskünfte und Reservationen:
☎ 026/ 412 10 01 Gantrischli
☎ 079/ 423 38 19
✉ kari.muellers9@bluewin.ch



Ihr Partner für alle Versicherungs- und Vorsorgefragen /

Gerne beraten wir Sie.

AXA Winterthur
Hauptagentur Anton Hayoz
Chännelmattstrasse 2, 3186 Düdingen
Telefon 026 492 51 51
René Perny

Büro Tafers
Enrico Pesenti, Telefon 026 494 31 00
Adrian Hayoz, Telefon 026 494 74 04

 **winterthur**
Finanzielle Sicherheit / **neu definiert**

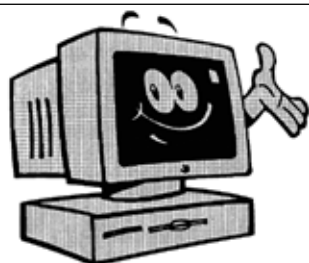
gsünn u zwääg



Drogerie
Chrütterhäx
Spagyrik - Homöopathie - Heilkräuter - Naturathek

Hauptstrasse 21
1716 Platteien
Tel. 026 419 23 83

Fax 026 419 20 55
info@drogerie-chruetterhaex.ch
www.drogerie-chruetterhaex.ch



Lehmann
Computer

Komplettsysteme
Zubehör, Webdesign, Schulung

3186 Düringen – Tel. 026/493 16 56



Aus Freude am Geniessen
Le plaisir de savourer
www.cavegauch.ch



Guter Rat inbegriffen

Aus eigenen Kulturen

6'000 Obstbäume (120 Sorten)

40'000 Rosen (140 Sorten)

80'000 Ziergehölze (350 Sorten)

1. Qualität



BRÜLHART

Baumschulen
3186 Düringen, Mariahilf
Telefon 026 - 493 12 13



www.ATEC-Personal.ch
Ihre Stellenvermittlung



R. Bobst

1716 Plaffeien



www.rappo.ch 1715 Alterswil 1713 St. Antoni

FREUDE AM BAUEN

Türen
Portes
Schränke
Armoires
Fenster
Fenêtres
Unterhalt
Entretien



Schreinerei - Menuiserie



3186 Düdingen
Tel: 026 492 35 35
schreinerei@jendly.ch



Der Schreiner
Ihr Macher

schreiner.ch

7. September (Fr)

Abendklettern
Bewertung: KL 3-5°
Beschrieb: vorsteigen, abseilen, Klettersteig, Höhlenforschung
Treffpunkt: 18 Uhr Klettergarten Riffenmatt
Ausrüstung: Kletterausrüstung, Helm
Verpflegung: aus dem Rucksack
Anmeldung: 5.9. bis 18 Uhr
Leitung: **Fahrni Andrea**
Hinweis: auch fürs FaBe

15. September (Sa)

Klettern Gastlosen
Bewertung: KL 3-5°
Beschrieb: Vorstieg, Abseilen, Klettersteig, Mehrseillängen, bräteln
Treffpunkt: wird bekannt gegeben
Transport: Auto
Ausrüstung: Kletterausrüstung, Helm
Verpflegung: aus dem Rucksack
Teilnehmer: begrenzt
Leitung: **Fahrni Andrea**
Hinweis: auch fürs FaBe

6. Oktober (Sa)

Gorges de l'Areuse
Bewertung: WA
Beschrieb: tolle Herbstwanderung, bräteln
Treffpunkt: wird bekannt gegeben
Transport: Auto und Bus
Ausrüstung: bequeme Schuhe
Verpflegung: aus dem Rucksack
Kosten: Bus, wird bekannt gegeben
Anmeldung: 4.10 bis 18 Uhr
Leitung: **Fahrni Andrea**
Hinweis: auch fürs FaBe

Bei der Teilnahme ist die Versicherung Sache der Teilnehmer.

Auskunft erteilen Andrea und Roland Fahrni, Tel. 026/ 494 00 22, andmaier@bluewin.ch

RAEMY

HOCH- UND TIEFBAU

Wir bauen Zukunft

RAEMY AG
Hoch- und Tiefbau
Postfach 112, Büel 6
1716 Plaffeien
Tel. 026 419 12 47
Fax 026 419 32 47
info@raemy-ag.ch
www.raemy-ag.ch

Zurkinden Erwin

Buchhaltungen/Steuerwesen

Tel.: 026 418 12 80

Fax: 026 418 34 60

Natel 079 290 08 03

Ulmenweg 2

1734 Tentlingen

E-Mail: erwin.zurkinden@bluewin.ch

LAUPER METALLBAU AG

Eidg. dipl. Metallbautechniker, -meister SMT / TS

... stark in Stahl und Aluminium

Türen - Tore - Garagentore - Wintergarten - Veranden
Faltschiebeanlagen - Geländer - Stahlbau - Fassaden

1716 Plaffeien

026 419 14 70

laupermetall.ch


markilux





**J. FÄSSLER
HOLZBAU**

Zimmerei
Elementbau
Innenausbau



3186 Düringen
Tel. 026 493 11 24
Fax 026 493 41 24



Pension HAUS MONTANARA

Vermietung von Zimmern + Ferienwohnungen
Familie E. + K. KOLLY – TINGUELY
Rohrmatta 16 CH 1716 SCHWARZSEE
Tel. + Fax 026 412 16 48
www.haus-montanara.ch
Email: pension@haus-montanara.ch

Lernen Sie unsere Region kennen!

**Schwarzsee im Senseland ist für Sie die beste Wahl.
Hier können Sie sich in einer wunderbaren Gegend erholen.**

**Wie wäre es mit einem Aufenthalt oder Ferien für Sie oder Ihre Gäste
in unserer Pension im Haus Montanara in Schwarzsee ?**

**Haus Montanara die Perle am Schwarzsee!
Mit eigenem grossem Spielplatz.**

Herzlich Willkommen Familie Kolly - Tinguely



**Heizung / Sanitär / Lüftung
Chauffage / Sanitaire/Ventilation
www.hyko.ch
info@hyko.ch**

**Hauptstrasse 25
1716 Plaffeien**

**Tel.: 026 419 23 32
Fax: 026 419 25 85**

ZAHND

Garage & Carrosserie
Eduard Zahnd AG
Telmoos 12
1716 Plaffeien

die Mobilmacher.

Auto-Camion-Center

Tel. +41 (0)26 419 99 10
Fax +41 (0)26 419 99 11
info@garage-zahnd.ch
www.garage-zahnd.ch

Restaurant Zollhaus



Gründungslokal des SAC Kaiseregg!

- gedeckte Terrasse
- heimeliges Säälli für ca. 50 Pers.
- feine Coupes und Saisonspezialitäten

Auf einen Besuch freuen sich:

Brigitte + Peter Sommer-Fasel
Rest. Zollhaus
1716 Schwarzsee
Tel. 026/419.11.42
Mi + Do Ruhetag



Fam. Zosso Zumholz Tel: 026 419 11 26



seilschaft.ch

KLETTERN | HOCHTOUREN A LA CARTE | SKITOUREN | TEAM-EVENTS

22.06.2018: Dent de Ruth über L'Avenue des Chamois

Um 06:00 fuhren Carole, Heribert und meine Wenigkeit von Tafers Richtung Oberland, um den vierten im Bunde, Alwin, aufzuladen.

Der Zustieg führte uns vom Parkplatz Mittelberg steil hoch in Richtung Grubenberghütte. Wir folgten dem Wanderweg „Savigny-Trail“, überquerten einen kleinen Pass und travesierten die „Dent de Ruth“ an ihrem Fusse.

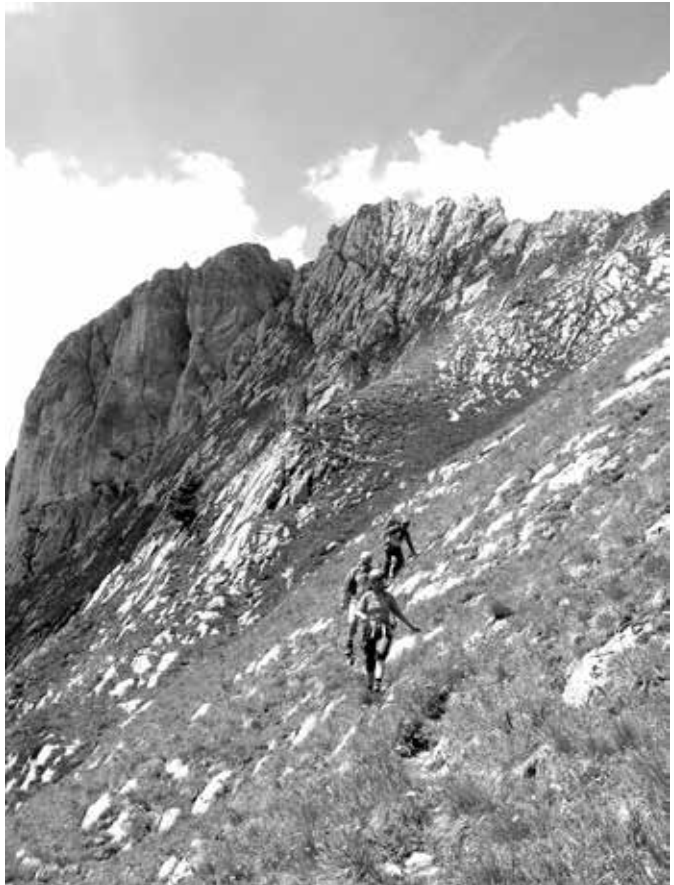
Die „L'Avenue des chamois“ befindet sich in der Gastlosenkette links der Dent de Ruth.

Der Einstieg befindet sich unter einer kleinen Hütte in einem Grasband.

Bei den neun Seillängen handelt es sich meist um Plattenklettern mit Querungen, bei denen man der Reibung der Kletterfinken vertrauen muss. Einige Seillängen führten uns über etwas steilere Passagen mit zum Teil stark strukturiertem Kalk, typische Gastlosenkletterei.

Nach einem kurzen Intermezzo eines sich selbständig gemachten Felsblockes kamen wir auf dem Gipfel „Le Motteu Péteux“ an. Hier wechselten wir die Schuhe und gönnten uns ein kleines z'Nüni um danach dem gleichnamigen Gipfelgrat folgend zum S-W Grat der Diehlkante zu gelangen. Auf diesem Grat kletterten wir im Alpinstil zum Gipfel der „Dent de Ruth“ hoch. Die Weitsicht übers Mittelland zum Jura und zur Voralpenkette war trotz einiger vorbeiziehen-

der Wolken sehr gut. Nach dem Fotoshooting, der Verpflegung sowie dem Genuss des Gipfelerfolges erwartete uns ein steiler sowie abwechslungsreicher Abstieg. Dieser Abstieg führte uns über einen mit Drahtseilen sowie Ketten abgesicherten Wanderweg T5 zurück zur Grubenberghütte. Auf der Terrasse genossen wir noch einmal die Ruhe, unsere schöne Alpenwelt und prosteten uns zur gelungenen Tour zu.



Hugo Raemy + Sohn AG



Bauunternehmung

1716 Plaffeien Tel. 026 419 17 69

NEUBAUTEN
KANALISATIONEN

UMBAUTEN
ERDARBEITEN



BAERISWYL
ARCHITEKTEN

www.bbarchitekten.ch

The advertisement is a collage of winter scenes. The main image shows a snowy mountain landscape with evergreen trees in the foreground. In the top left, there is a logo for 'KAISEREGGBAHNEN SCHWARZSEE' featuring a mountain range inside a triangle. In the top right, there is a photo of two skiers in winter gear. In the middle right, there is a photo of a wooden cabin with a person sitting on a bench in front of it. In the bottom right, there is a photo of skis and boots on a snowy slope. The text 'Cool im Sommer, heiss im Winter!' is written in a cursive font across the bottom of the main image.

Cool im Sommer,
heiss im Winter!

www.kaisereggbahnen.ch 1716 Schwarzsee Tel. 026 412 10 23

ARS Sommerrettungskurs der ARBE

Am Wochenende des 9. und 10. Juni 2018 begab ich mich in Begleitung von Samuel Thalmann und Pascal Riedo ins Kiental, genauer auf die Griesalp, wo wir am Sommerrettungskurs der ARBE teilnahmen. Jeden Sommer können 3 Retter der Rettungsstation Schwarzsee an dieser Weiterbildung teilnehmen.

Am ersten Tag wurde unser Können in den Bereichen improvisierte Rettung, Seilhandhabung, medizinische Erstversorgung und Patientenbergrung sowie der Organisation der Sucheinsätze perfektioniert.

Bei der improvisierten Rettung galt es, Standplätze im Gelände einzurichten, einen Retter abzuseilen und diesen mittels Flaschenzug wieder heraufzuholen. Bei der Seilhandhabung ging es vor allem darum, sich in Zweierseilschaften, am kurzen Seil, in felsigem Gelände zu bewegen.

Der Medizinposten wurde vom REGA-Arzt Thomas Von Wyl betreut. In sehr lehrreicher Manier, erklärte er uns die neuen technischen Hilfsmittel, wobei das Üben mit dem Altbewährten nicht zu kurz kam. Hauptsächlich ging es um die Versorgung von Knochenbrüchen und das Stoppen von starken Blutungen.

Auch der Abtransport der Verunfallten wurde mittels zwei neuartigen Bahren geübt.

Und dann durften wir uns noch am Kabelrettungsgerät versuchen, um einen verunfallten Gleitschirmpiloten aus seiner misslichen Lage zu befreien.

In einem Theorieblock erörterten wir gemeinsam die Abläufe und möglichen Einsatzmittel eines Suchdispositivs.

Nach einem langen Kurstag und einem feinen Nachtessen, wurde uns eröffnet, dass am nächsten Tag eine Einsatzübung im Gelände stattfinden werde.

Der zweite Tag war angebrochen und mit Spannung erwarteten wir den Einsatzbefehl. Nach der Präsentation eines Ernstfalls, wurden wir in zwei Gruppen à ca. 20 Retter eingeteilt und die Einsatzleiter bestimmt. Das Szenario war folgendes: Ein Hirt hat aus einem Tal oberhalb seiner Alp Hilferufe gehört. Da er aufgrund der schwierigen Topographie niemanden erken-

nen konnte, alarmierte er die Rettungskräfte. Unsere Aufgabe war es nun, das Gebiet in Sektoren einzuteilen und abzusuchen.

Rasch konnte eine verletzte Person auf einem Felsvorsprung ausgemacht werden. Diese erlitt bei einem Sturz einen Beinbruch. Zudem erwähnte sie, dass ihre zwei Begleiter beim Versuch Hilfe zu holen, ebenfalls abstürzten.

Auch diese Beiden konnten lokalisiert, geborgen und medizinisch versorgt werden.

Wir konnten dank der hervorragenden Organisation der Kursleitung und den sehr kompetenten Klassenlehrern wiederum sehr viel lernen und von ihren Erfahrungen als langjährige Bergführer profitieren.

Unser perfektioniertes Wissen werden wir wie immer in die interne Ausbildung der Rettungsstation Schwarzsee einbringen, um auch unsere daheimgebliebenen Kollegen davon profitieren zu lassen.

*Rettungsstation Schwarzsee
Martin Jelk*



Wir gestalten Lebensraum



Möbel Lehmann AG Düdingen T 026 493 36 36 www.lehmann.info

LEHMANN
AMBIENTE

Wir haben's für Dich!

...wöchentlich unschlagbare AKTIONEN
und ein vielfältiges Dauerprogramm für:

...den Haushalt und den Garten
...die Küche und die Werkstatt
...das Haustier und die Freizeit

Und was wir nicht gleich haben,
besorgen wir Dir!

Logisch,
d'Landi
het's!



Landi

SENSE-OBERLAND
Genossenschaft

Postfach 100 - 1716 Plaffeien - Tel. 026 419 12 51
Oberlandstr. 1 - 1734 Tentlingen - Tel. 026 418 11 63
info@landisense-oberland.ch - www.landisense-oberland.ch



1716 Schwarzsee
Tel. 026 412 00 27
Fax 026 412 15 37
info@schwarzseestern.ch
www.schwarzseestern.ch

Restaurant
SchwarzseeStärn



Fahrschule Binz

Auto · Motorrad · Scooter · Lastwagen

Natel 079 301 12 00

Theorieunterricht in Düdingen, St. Antoni und Plaffeien

KiBe und FaBe Seilpark Balmberg am 23.6.2018

Als ich am Abend fragte, wer den Bericht für die Clubnachrichten schreiben möchte, gabs betretenes Schweigen - und das Angebot, die Buchhaltung für heute zu führen. Man könne besser mit Zahlen umgehen als mit Buchstaben.

Meine Antwort: ihr müsst nur schreiben, wie euch gefallen hat!

Ihre Antwort: s hät gfägt! Hat mega Spass gemacht! Toller Seilpark, mit vielen tollen Ideen - dazu an herrlicher Lage mit schönstem Wetter und tollen Grillmöglichkeiten!

Ich glaube, viel mehr brauche ich auch nicht zu schreiben... Die Kids hatten altersentsprechend

mehrere Möglichkeiten und konnten neben den üblichen Hindernissen eines Seilparks zum Beispiel entweder auf nem alten Holzschlitten rodeln, eine Rutschbahn runterrutschen, auf einem Snowboard surfen, an riesigen Spinnen vorbei durch grosse Spinnennetze kraxeln und - das Highlight - bei einer Art Bungee-Jump von 20m Höhe ihren Mut beweisen. Nicht zu vergessen die vielen und langen Tyroliennes... Herzlichen Dank an alle für diesen tollen Tag!

Andrea Fahrni





Ihr Mitsubishi- und Multimarken Spezialist

Tel. 026/494 74 74

www.hofmattgarage.ch

le GARAGE



**EISENWAREN
UND
HAUSHALTARTIKEL
1712 Tafers**

Telefon 026/494 13 72

Fax 026/494 23 94

**Das passende Werkzeug
für Heim-und Handwerker**

- Elektrowerkzeuge
- Schlüsselservice
- Beschläge
- Haushaltartikel
- Geschenke
- Spielwaren

Swiss Lighting AG

www.swisslighting.ch / info@swisslighting.ch

Fifermoos 27, 1736 St. Silvester / Tel. 026 492 06 06



Mont Blanc de Cheilon am 23. und 24.6.2018

Mit der Tour auf den Mont Blanc de Cheilon durfte die neu in unsere Sektion übergetretene Tourenleiterin Judith Maurer ihr Debüt bei den Kaiseregglern geben. Organisiert hat Judith die Tour zusammen mit Claudia Jungo. Die beiden Tourenleiterinnen starteten ihre Tour mit fünf weiteren Teilnehmenden an einem prächtigen Samstagvormittag von Arolla über den Pas de Chèvres zum Tagesziel, der Cabane des Dix. Von der Hütte aus präsentierte sich der 3870 Meter hohe Schweizer Mont Blanc ziemlich mächtig. Wegen den fehlenden 130 Meter ist der Berg nicht so bekannt, aber dennoch ein nicht minder lohnenswertes Gipfelziel. Am frühen Sonntagmorgen wurde der Aufstieg in Angriff genommen, zunächst über den Gletscher zum Col de Cheilon. Von da aus konnten wir über einen schönen Felsgrat kraxeln und dann in drei Seilschaften über ein steiles Stück Gletscher. Der Gipfelgrat schliesslich präsentierte sich so früh in der Sommersaison noch tief verschneit. Da Hütte erst am Vortag die Sommersaison eröffnete, waren auch noch keine Spuren auszumachen. Die Traversierung des Schneegrats

machte die Tour etwas anspruchsvoller, konnte aber dennoch von allen problemlos gemeistert werden. Leider war inzwischen Nebel aufgezogen und so waren wir auf dem Gipfel ohne Sicht bei leichtem Schneefall. Danach folgte der Abstieg auf dem gleichen Weg zurück zum Gletscher und schliesslich über die Leitern am Pas de Chèvres zurück nach Arolla. Herzlichen Dank an die beiden Tourenleiterinnen für diese gelungene Tour!

Patric Zbinden





PROFESSIONAL



garage

Julmy



3185 Schmitten - 026 496 18 93 - info@garage-julmy.ch

Laterne Zumholz

Halta 1 - 1719 Zurnholz - 026 419 39 38

Mittwoch und Donnerstag geschlossen



Hochtour auf den Mönch, 29.6.2018

Am Freitagmorgen um 05:45h hat sich unsere 6er-Gruppe mit Bruno, Carole, Stefan, Urs, Roger und Patric in Düdingen getroffen und per Auto auf den Weg nach Grindelwald Grund gemacht. Mit der ersten Bahn sind wir anschliessend auf das Jungfrauoch hinaufgefahren.

Nach einer kurzen Pause und einem Kaffee machten wir uns um 09:00h, bei bestem Wetter, auf den Weg Richtung Mönchjochshütte, mit dem Ziel den Mönch über den Südostgrat (Normalroute) zu besteigen. Beim Einstieg teilten wir uns in drei Zweier-Seilschaften auf. Von Beginn weg ging's steil aufwärts. Zuerst kletterten wir über ein paar Felsen, dann folgten erste Firnfelder wo wir unsere Steigeisen montierten. In den kurzen Pausen, während des Aufstiegs, haben wir die traumhafte Bergkulisse betrachtet und Fotos gemacht. Die Höhe machte sich beim Atmen bemerkbar. Es war warm, sogar Schmetterlinge waren anzutreffen. Dann standen wir auf dem Vorgipfel und vor uns lag der bekannte und eindrückliche Gipfelgrat. Mit

voller Konzentration nahmen wir den Grat in Angriff, welcher problemlos bewältigt wurde.

Nach insgesamt 3 Stunden Aufstieg erreichten wir gegen Mittag den Gipfel des Mönchs (4'107m). Es machte sich ein unbeschreibliches Glücksgefühl breit. Ein unglaublich schönes Panorama. Der Eiger, aus ungewohnter Perspektive, die Jungfrau in unmittelbarer Nachbarschaft, der Blick zum Wetterhorn, Schreckhorn, Fiescherhörner und hinunter auf den Aletschgletscher, ... einfach wunderbar!

Nach einer kurzen Pause und einem Gipfelfoto, machten wir uns wieder an den Abstieg. Den Gipfelgrat und den Steilhang meisterten wir ohne Probleme, dies obwohl der Schnee bereits aufgeweicht war. Nach 2 Std. sind wir wieder unten am Einstieg angelangt und machten uns auf den Heimweg.

Herzlichen Dank an Roger für die gut organisierte und geführte Tour.

Bruno



dionys dietrich

FAHRZEUGELEKTRIK



Ried 81 • 3185 Schmitten • 026 496 20 10
www.fahrzeugelektrik-dietrich.ch



Sport verbindet

Auf Wettbewerb, Fitness und Fairness kommt es an. Wir unterstützen den Sport und die lokalen Vereine, weil uns die Menschen der Region am Herzen liegen.

1712 Tafers – Tel. 026 494 58 00
3185 Schmitten – Tel. 026 494 58 20
www.sks.clientis.ch



Clientis
Sparkasse Sense



HOSTELLERIE
AM SCHWARZSEE



www.hostellerieamschwarzsee.ch

Sommerkurs Tierbergli 30.6. – 1.7.2018

1. Tag

Nach der Fahrt bis zum Hotel Steingletscher am Sustenpass starteten wir mit einer kleinen Übung im Standplatzbau. Anschließend begannen wir mit dem Aufstieg zur Tierberglhütte, doch anstatt den normalen Hüttenweg führten uns die beiden Bergführer Kimmig querfeldein durch Felsen und Gehgelände, wo wir das Gehen am kurzen Seil und Sichern über Felszacken üben konnten. Obwohl uns Stephanie und Michael Angst machten, dass es auf der Hütte kein Bier mehr haben könnte, bekamen doch noch alle genug.

2. Tag

Nach einer mehr oder weniger erholsamen Nacht zogen wir um 6 Uhr los über den Gletscher Richtung Einstieg zum Gwächtenhorn Westgrat, wo wir etwas früher als geplant eintrafen.

Es folgte eine spannende Gratkletterei mit einer von allen schnell gemeisterten Schlüsselstelle.

Anschließend an eine Stärkung auf dem

Gipfel machten wir uns an den Abstieg zur Hütte. Kurz vor der Hütte machten wir auf einem Flecken Blankeis eine kurze Übung zur Spaltenbergung.

Die Heimfahrt verzögerte sich leider zusätzlich durch einen Motorradunfall bei Innertkirchen, worauf 4 von uns sich zu Fuss auf die Suche nach Glacé machten. Schlussendlich, als die Strasse wieder teils geöffnet war, fanden wir sogar noch welche.

So konnten wir zusammen ein interessantes, lehrreiches und lustiges Wochenende verbringen, welches uns allen in guter Erinnerung bleiben wird.

Bastien Zahno



Restaurant Senslerhof

1713 St. Antoni

Hector Gomez

026 | 495 11 41



Ich bin Ihr Coach
in Ihrer Nähe.


brunomüller
COACHING + BERATUNG
079 580 20 25; www.bmcb.ch

Gerüstbau AG
DUENS

3186 Düringen
026 492 02 55
www.duens.ch

PanGas
Gas & More Givisiez

**Die grösste Auswahl
an Gasgrills
in der Region!**

Willy Decorvet GmbH

Rte André Pillier 20
1762 Givisiez
026 460 86 10



Vrenelisgärtli, 2904m 2.- 3. Juli 2018

Als leidenschaftliche Berggängerin meldete ich mich beim SAC Kaiseregg für die Tour aufs Vrenelisgärtli an. Obwohl ich die Einzige war, die sich angemeldet hat, fand die Tour statt. Christian und ich trafen uns am Morgen um 7:40 Uhr in Alterswil im Dorfzentrum. Die dreistündige Autofahrt ins Klöntal verging wie im Flug und wir trafen schon beim Restaurant Voralberg ein. Dort bestellten wir ein Alpentaxi, welches uns weitere fünf Kilometer mitnahm, bis wir uns auf den Hüttenaufstieg machten. Auf dem ganzen Weg in die Glärnischhütte blühten Blumen und im Hintergrund hörten wir Vögel zwitschern und das Rauschen von riesigen Wasserfällen. In der Glärnischhütte angekommen wurden wir herzlich begrüßt. Mit Getränken und Kuchen, machten wir es uns auf der Sonnenterrasse gemütlich. Die Glärnischhütte liegt auf 1990m. Wir überbrücken die Zeit bis zum Abendessen mit Knotenlehre, Kartenlesen und austauschen von Erfahrungen am Berg. Anschließend genossen wir ein feines Abendessen und die gemütliche Stimmung in der Hütte. Da wir unter der Woche unterwegs waren, hatte es insgesamt nur drei Gruppen, welche übernachteten. Am nächsten Morgen um 3:45 Uhr klingelte der Wecker und um 4:30h starteten wir unsere Tour aufs Vrenelisgärtli. Der Wetterbericht meldete bewölkt und gegen Mittag Regenschauer. Wir hofften, bis dahin bereits wieder auf dem Rückweg zur Hütte zu sein. In der Nacht kühlte die Temperatur kaum ab und so starteten wir nur leicht bekleidet los zum Gipfel. Der Weg verlief zuerst wie beim Hüttenaufstieg auf einem Wanderweg zwischen Blumenwiesen, dann kamen wir in das Gestein und schlussendlich auf den Glärnischgletscher. Um uns den Weg auf den Grat zu ermöglichen, mussten wir eine Felswand herunterklettern. Es hatte fix montierte Ketten und Armierungseisen zur Hilfe. Wir sicherten uns mit unserem Bergseil und unseren Karabinern. Die gelernten Knoten vom Vortag konnte ich gerade eins zu eins anwenden. Den Weg

über den Grat bis zum Gipfelkreuz erreichten wir dann in Kürze. Auf dem Gipfel angekommen sahen wir trotz starker Bewölkung auf den darunter liegenden Klöntalsee. Wir blieben jedoch nicht lange auf dem Gipfel, damit wir dem angekündeten schlechten Wetter nicht zu stark ausgesetzt werden. Somit gingen wir wieder den gleichen Weg zurück in die Hütte. Unterwegs, im unteren Drittel des Gletschers, wurden wir trotzdem von einer starken Regenschauer eingeholt. In der Hütte wärmten und trockneten wir uns, bevor wir dann weiter ins Tal abstiegen. Der Abstieg von der Hütte war einfach und zugleich anstrengend, weil es sehr viele Salamander auf dem Weg hatte, welche wir nicht zertreten wollten. Unten angekommen durften wir mit dem Alpentaxi unsere Tour ausklingen lassen. Nach einem letzten Blick auf den Klöntalsee fuhren wir mit dem Auto zurück nach Alterswil. Die Tour war wie jede Bergtour, die ich bisher gemacht habe, ein einmaliges Erlebnis und dafür danke ich Christian herzlich.

Isabelle Horisberger





BEI UNS TANKEN SIE AUF!
7 TAGE DIE WOCHE, VON FRÜH BIS SPÄT!



Düdingen & Tafers

LANDI Sense-Düdingen
Brunnenweg 2, 3186 Düdingen
Dorfschaftstrasse 2, 1712 Tafers

Öffnungszeiten:

Montag bis Sonntag, 6 – 21 Uhr
Sonntag- u. Feiertage, 6 – 19 Uhr

agrola.ch

Landgasthof Garmiswil Garmiswil 18 | 3186 Düdingen



Kurt & Fabienne Jungo
T + 41 26 492 01 30
jungo.garmiswil@sensemail.ch
www.jungos.ch



LANDGASTHOF · AUBERGE DE



Unser Landgasthof liegt abseits von Lärm & Hektik – mitten im grünen Herzen von Düdingen.

Gerne verwöhnen wir Sie in unserem Restaurant mit unserer frischen, regionalen und saisonalen Küche. Geniessen Sie dazu einen guten Tropfen aus unserem Weinkeller oder von unserem Hausbrand.

Unser Spielplatz ist ein wahres Kinderparadies – & für unsere Kegler bieten wir eine wettkampftaugliche Kegelbahn an.

Wintergarten mit Holzofenpizzeria • neuer Wintergarten « L'Orangerie » mit Lounge-Terrasse • Vinothek • Gartenterrasse • Kegelcenter mit vier Bahnen • Räumlichkeiten für 10 bis 140 Personen.

Dolomiten 2.7 - 7.7.2018

Andrea, Ewald, Gaby, Helga, Phillip, Thomas

Montag: Lange öV-Reise via Innsbruck ins Grödner Tal. Um 17.00 Ankunft bei der Regensburger Hütte (Rifugio Firenze). Im Norden die teils filigranen Geislerspitzen, im Süden Langkofel (de „Chnüdder“ nach Gaby), Sella, Stevia. Eine Wucht von Aussicht.

Dienstag: Traverse des Sas Rigais, 3025. Ein sehr schöner Aufstieg, zuerst durch Weiden, dann auf gutem Steig durchs felsige Val Salieres. Zuletzt 300 hm Klettersteig durch die Südostflanke. Wir sechs ganz allein beim Aufstieg und auf dem Gipfel. Beim Abstieg durch den Südwestflanken-Klettersteig kreuzen wir grad mal 3 Leute. Weil das Wetter hält, fügen wir noch den „Villnösser Einstieg“ und damit den 3. Klettersteig bei. Ein flotter Gang, aber leicht länger als erwartet. Wieder im Gehgelände, pressiert es: Die Wolken werden immer dunkler. Der Regen ist jedoch langsamer als wir. Aber „das Bier danach“ müssen wir in der Stube nehmen.

Mittwoch: Piz Duleda, 2908. Auf gutem Pfad und wieder einsam und unter blauem Himmel über die Böden der Cislesalm zur Forcella Roa. Hier kommen wir auf die Alta via 2, und da hat es nun Volk. 100 hm Klettersteig führen nach einem Quergang durch eine pittoresk-wilde Schlucht auf die Forcella Nives (2740). Ab da geht's auf einem einfachen Pfad auf den aussichtsreichen Gipfel, der zur Puezgruppe gehört. Den Abstieg nehmen wir über den Sieleskamm. Andrea malt Schneebilder, Thomas und Phillip traversieren noch die Munticella und treffen trotz viel Speed ein bisschen nasser als wir in der Hütte ein. Nach dem Gewitter hellt es rasch auf und die Mocken rundum zeigen sich wieder im Glanz. Deshalb Verdauungs-, Freundschafts- und Schlummertrunk und dann noch etwas gegen den Durst auf der Terrasse.

Donnerstag: Übergang in die Sella. Abstieg nach Wolkenstein und mit dem Bus (Staunen durchs Fenster!) auf's Grödner Joch, 2130. Von hier aus in einer guten Stunde zum Einstieg des Pisciadu-Klettersteigs, nach Hüsler der meist

begangene in den Dolomiten. Kein Wunder, denn er führt wunderbar neben Wasserfällen durch gut gegliederten Fels. Auch hier: ganze 3 Gruppen am Werk, inkl. wir! Genau bei Beginn des letzten schwereren Drittels (KS 3-4) halten die Wolken nicht mehr dicht. Wir teilen uns, die einen nehmen den „Notausstieg“, die anderen packen mit Tempo den steilen Abschnitt an. Mit Wau und Wou geht's über die kleine Hängebrücke, die einen riesigen Spalt überspannt. Gleichzeitig treffen wir bei Renato in seiner Pisciaduhütte (2586) ein.

Freitag: Pisciaduspitze 2985. Regen diesmal bereits auf 12.00 angesagt. Wir probieren trotzdem die geplante Tour mit Abstieg durch das Jewel des Val Mesdi. Auf 2900m brechen wir angesichts der immer dichteren Wolken ab und steigen zurück. Zum Trost noch auf die Pisciaduspitze, vom Rifugio aus ein eindrücklicher Gipfel. Wir erreichen sie im Nieselregen, ringsum alles im Grau, nur die Civetta im Süden sonnt sich in einem blauen Fenster. Um 12.00 wieder in der Hütte: Essen, Jassen, Fussball, Rumlbern, Schlafen. Draussen bleibt's kalt und mürrisch.

Samstag: Abstieg durch das wilde, enge, oben seilgesicherte und in seiner ganzen Länge herrlich felsfankierte Val Setus. Auf dem Grödner Joch dann erst der Morgenkaffee. Um 9.00 fährt der Bus, alles klappt.

Fazit:

Landschaft: super, halt Dolomiten.

Hütten: top! Regensburger Hütte (3 Nächte) quasi als Hotel geführt, umfassendes Buffet am Morgen, Viergänger am Abend – für 50 Euro! Pisciadu (2 Nächte) deutlich alpiner. Schnaps offeriert am letzten Abend – und ein Schwatz, der auch ins Persönliche ging.

Wege und Klettersteige: Soweit nicht Alta via-Abschnitt ganz und gar nicht überlaufen. Gut gewartet.

Wir: von präsenil bis postjuvenil, und zusammen toll. Und, wie ein Bergführer beim Spiel gegen Schweden meinte: „Mal Schweizer mit Emotionen!“

Die am Berg waren nachhaltiger.



Raiffeisen-Mitglieder
erleben mehr und bezahlen weniger.



Gratis in über 490 Museen. Konzerte, Events, Sonntags-Spiele
der Raiffeisen Super League und Ski-Tickets mit bis zu 50% Rabatt.
Mehr erfahren unter: raiffeisen.ch/memberplus

Raiffeisenbank Freiburg Ost und Raiffeisenbank Sense-Oberland

RAIFFEISEN

Zbinden Zumholz Garage
VW u. AUDI Spezialist
24-h Abschlepp - & Pannendienst
Beat Zbinden
Hauptstrasse 26
1719 Zumholz
Tel. 026 / 419 15 66

Dolomiten



Gasthaus Säli



Treffpunkt der:

- Schwinger
- Jodler
- Treichler
- Fussballer
- versch. Sportvereine
- versch. Vereine
- Töfffahrer
(Töffträff Mai - Okt.
Jeden Do. Abend)

Fasel Oswald & Nydegger Anny
1716 Plaffeien

Tel. 026 419 24 14; Fax: 026 419 26 14
Montag & Dienstag Ruhetag

- Gutbürgerliche Küche
- Versch. Saisonspezialitäten
- Behindertengerecht &
- Rollstuhlgängig
- Gedeckte Lounge - Terrasse
- Terrasse mit Alpenpanorama
- Petanqueplatz
- Heimeliges Säli
- Rustikale Kellerbar
- Kinderspielplatz

Besten Dank für Ihren Besuch

Bewegen Sie sich in der freien Natur, geniessen Sie die Bergwelt, verweilen Sie an rauschenden Bergbächen.

Gerne bringen wir Sie an Ihren Ausgangspunkt, von wo aus Sie Ihre Expeditionen in die Berggebiete starten und dem Bergsport frönen können



Horner

Mariahilfstrasse 47, 1712 Tafers
Tel. 026 494 56 56 Fax 026 494 56 55

info@horner-reisen.ch
www.horner-reisen.ch

www.mountain-cheese.ch

Ihre Top-Adresse für
Käse- und andere Delikatessen
aus der Region

Chees-Stübli
Migros-Zentrum Düdingen

Käsereistrasse 3 - 3186 Düdingen
Tel. + Fax : 026 505 05 90 - Mobil : 079 632 46 65

Rundlauf Monte Leone, 13.-15. Juli 2018

Welch ein Abenteuer ...

Am Freitag, 13. Juli trifft der «Fünfer-Club» um 18:30 Uhr mit dem Postauto unweit vom Simplonpass (Haltestelle Rothwald, Post) ein.

Kleiner Erwärmungslauf bis zum Berggasthaus Wasenalp, der eine knappe Stunde später erreicht wird. Höhe rund 2000 m, mit hervorragendem Blick auf das Gantertal und Brig.

Herzlicher Empfang, einwandfreie Unterkunft und schmackhaftes Essen: Wir sind alle für unseren Rundlauf um den Monte Leone bereit.

Am Tag danach, Samstag, geht es um 8 Uhr mit vollem Magen und gefüllter Teeflasche los. Wir sind guter Laune, genau so wie die Sonne am Himmel.

Ausdauer verlangt der Aufstieg zum Pass namens Furggubäumlicke (2686 m). Ein steiles Schneefeld erwartet uns unter dem Pass; wir brauchen unsere Steigeisen. Den Pass erreichen wir um 12:30 Uhr.

Eine Steinbockfamilie bereitet uns einen triumphalen Empfang. Sie liegen bequem auf Felsen, rund 30 m von uns entfernt. Die Fotoapparate klicken gierig.

Nach einem kleinen Imbiss geht es auf der italienischen Seite hinunter, nach Alpe Veglia (1753 m). Die Hütte « Città di Arona » stellt uns Liegeplätze und Abendessen bereit, mit erfrischendem Bier. Das dreistufige Kajütenbett bereitet im gemeinschaftlichen Schlafrum ein Problem: Der obere Liegeplatz befindet sich auf mehr als 2 Meter Höhe. Henri befürchtet einen Sturz während des Schlafs und zieht eine Alternativlösung näher am Boden vor. Dafür muss er mit einem Wanderer einer

fremden Gruppe seinen Platz tauschen. Der Wechsel mit "Luigi" verursacht Lärm, der die anderen bereits beim Einschlafen liegenden Mitglieder der Gruppe stört. Sorry!

Am Sonntag geht es zurück in die Schweiz. Nach und nach erreichen wir beim Aufstieg malerische Alpensiedlungen mit erneuerten Ställen. Übergang zur Südseite in der Nähe des Passes namens Balmelle (2300 m). Es folgt ein langer Abstieg bis zur Simplonpassstrasse. Das Postauto holt uns an der Haltestelle «Alte Kaserne» ab. Der berühmte Song von Marlène Dietrich kommt uns wieder in den Sinn. Dieses Gebäude wurde von Napoleon für sein Militär beim Bau der strategischen Simplon-Strasse im Hinblick auf die Eroberung Italiens erstellt. Es zeugt von der schlichten, jedoch eleganten Militärarchitektur des Anfangs des 19. Jahrhunderts. Die «Grogards» des Kaisers sind nicht weit entfernt!

Zwei gelungene Tage für Kopf und Kondition, mitten in einem Regenbogen von Blumen. Dank sei Allen für die ausgezeichnete Stimmung und Bravo an Jean-Marc für die perfekte Organisation.

*Henri Bovay,
übersetzt von Paul Fasel und Jean-Marc Suter*





Restaurant Maggenberg Tafers

Heimelige Lokalitäten, gediegenes Speisesäli, Saal

GO IN

BEN'S MUSICBAR TAFERS

Auf Ihren Besuch freuen sich:

Familie Roger Neuhaus

Telefon 026 / 494 13 80



BAERISWYL AG
EFFIZIENTE GEBÄUDEHÜLLEN

3186 Düringen
Tel. 026 493 41 11

3280 Murten
Tel. 026 670 66 29



www.baeriswyl-ag.ch
duedingen@baeriswyl-ag.ch

24/24 h
079 311 53 61

BAERISWYL AG
BALKON- UND TERRASSEN GESTALTUNG

1716 Plaffeien
Tel. 026 419 11 82

www.baeriswyl-btg.ch
cover@baeriswyl-btg.ch

AMAZING
+ SWISS
GLAZING

Nr. 1 in der Schweiz

 **COVER**®

Balkon + Sitzplatzverglasung



FaBe und KiBe Sensewanderung 29. Juli 2018

Eigentlich wollten wir gestern in die Sense – doch es hat schon am Morgen gewittert und der Radar versprach schon bald weitere Gewitter. Kurzerhand haben wir unseren Ausflug auf heute verschoben – und hatten einen tollen Tag bei Sonnenschein und Sommertemperaturen! Von Zumholz aus sind wir ein Stück Richtung Ober Maggenberg gelaufen und von dort ins Sensebett. Dann gings immer wieder übers Wasser querend im Sensegraben entlang, schöne «Glunten» wurden zum Baden genutzt. Die Glunten, die letztes Jahr tief genug waren,

damit wir von den Felsen springen konnten, waren dieses Jahr leider nicht tief genug... Wir haben andere lustige Möglichkeiten gefunden, ins kühle Nass zu springen – es sagt ja keiner, von wie hoch oben man springen muss. Und ganz am Schluss war das Wasser dann doch noch tief genug um von nem Felsen reinzuspringen, was für ein Spass!

Bräteln mit feinem Stockbrot, ein Kuchen und zum Schluss eine Glace mit Kaffee rundeten diesen wunderschönen Tag ab. Danke an euch alle!

Andrea Fahrni



Restaurant-Bar



Rose & Thomas Aebischer
Bagerstrasse 6, 3185 Schmitten
Tel: 026 496 35 85



hinten im schönen Kiental!

Naturfreundehaus Gorneren mit
gemütlichen 1-er, 2-er, Familienzimmer
und Lager für total 55 Personen.

3-gängiges HP-Menu, Frühstücksbuffet.

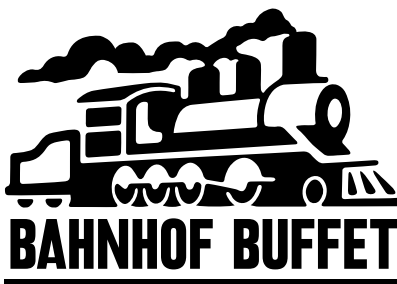
www.nfh.ch/gorneren

033/676 11 40

Bahnhofplatz 2
3186 Düringen

Telefon 026 492 56 56
Mobile 079 719 31 84
Email info@bahnhof-buffet.ch
Website www.bahnhof-buffet.ch

von Montag bis Samstag geöffnet



ADRESSEN VORSTAND

Präsident

Aerschmann Roger Höhenweg 7, 1717 St. Ursen 026 494 14 20
roger.aerschmann@rega-sense.ch 079 741 33 70

Mitgliederwesen

Corpataux Fabienne route du Centre 48, 1723 Marly 079 263 04 80
fabienncorpataux@gmx.ch

Tourenchef

Jungo Michel Schürlimatt 23, 1736 St. Silvester 079 744 56 59
michel.jungo@bluewin.ch

Administrator SAC-Jugend (Ki-Be + JO)

Remy Raphael Schulweg 3, 1736 St. Silvester 026 418 22 40
raphaelremy@hotmail.com 079 313 16 22

Finanzen

Poppiti Silvia Brugastrasse 58, 3186 Düringen 026 493 51 11
poppitisilvia@hotmail.com 079 208 02 69

Sekretariat

Rüttner Brigitt Lustorf 5, 3186 Düringen 026 497 91 80
brigitt.ruettner@gmail.com

Rettungschef Rettungsstation, Hüttenkommission

Riedo Roland Junkerweg, 1716 Plaffeien 026 419 13 66
roland.riedo@bluewin.ch 079 888 11 19

Rettungsstation, Stv. Rettungschef

Samuel Thalmann thalmannds@bluewin.ch

Kommunikation / Information

Zbinden Patric Niederried 32, 1716 Oberschrot 026 419 09 00
patric.zbinden@gmail.com 079 211 17 22

ADRESSEN SPEZIALFUNKTIONEN

Kommission Kletterwand

Aebischer Patrik, Brügger Thomas, Jungo Michel, Remy Raphael, Rüttner Brigitt,
Wicky Jonas

Bergwege

Spicher Josef

ADRESSEN DER TOURENLEITER

Ackermann Ewald	Imp. du Castel 14 ewald.ackermann@bluewin.ch	1700 Freiburg	026 481 37 06 079 660 36 14
Aebischer Markus	Eichenstrasse 26 aebischer.m@bluewin.ch	3184 Wännewil	031 370 18 20 079 375 69 43
Aebischer Patrik	Burgbühlstrasse 15 Aebischerp@sensemail.ch	1713 St. Antoni	079 412 93 27 026 495 23 43
Aerschmann Roger	Höhenweg 7 Roger.Aerschmann@rega-sense.ch	1717 St. Ursen	026 494 14 20 079 741 33 70
Bächler Norbert	Junkerweg 6 norbert.baechler@sensemail.ch	1716 Plaffeien	026 419 29 61 079 716 93 42
Bertschy Erwin „Buba“	Rohr 38 buba@sensemail.ch	1712 Tifers	026 494 32 19 079 289 91 08
Brügger Josef	Chrache 18 bruegger_chrache@bluewin.ch	1736 St. Silvester	026 418 23 79 079 458 93 06
Cotting Christian	Oberdorfstrasse 1 christian.cotting@rega-sense.ch	1715 Alterswil	079 717 10 24
Cotting Norbert	Sandacherstr. 17 n.cotting@lehmann.info	3186 Düdingen	026 493 32 31
Fahrni Andrea und Roland	Limbach 20 andmaier@bluewin.ch	1719 Zumholz	079 255 78 03 026 494 00 22
Haag Marianne	Schandholzstrasse 22 mariannehaag@sensemail.ch	1717 St. Ursen	026 494 16 89
Jungo Claudia	Schürlimatt 23	1736 St. Silvester	079 359 18 52
Jungo Michel	Schürlimatt 23 michel.jungo@bluewin.ch	1736 St. Silvester	079 744 56 59
Maurer Judith	Heckenweg 8 judithmaurer@gmx.ch	3007 Bern	078 857 04 10
Müller Michael	Hauptstrasse 28 michael_mueller86@hotmail.com	1794 Salvenach	079 289 43 80
Remy Raphael	Schulweg 3 raphaelremy@hotmail.com	1736 St. Silvester	026 418 22 40 079 313 16 22
Rolli Christian	Obermattweg 10 christian.rolli@rega-sense.ch	3186 Düdingen	026 493 29 44 079 934 05 93
Schubert Barbara	babsi_schubert@gmx.at	1716 Schwarzsee	077 482 34 41
Spicher Josef	Lanthen 39 j.spicher@hispeed.ch	3185 Schmiten	026 496 27 23 079 565 20 10
Siffert Patrick	Ofenhausstrasse 6 patrick.siffert@sensemail.ch	3206 Rizenbach	079 236 96 72
Sudan Mathias	Halta 32 m.sudan@hotmail.com	1714 Heitenried	079 433 03 85
Suter Jean-Marc	Bleikenmattstrasse 20 suter@suterconsulting.com	3122 Kehrsatz	031 941 14 62 079 714 60 62
Waeber Pascal	Sägestrasse 6 sac@waeber.ch	1712 Tifers	079 412 74 92
Wieland Paul	Près de Cressier 1 paul.wieland@bluewin.ch	1794 Salvenach	026 670 46 78 079 509 82 44
Zurkinden Markus	im Meierisli markus@zno.ch	3186 Düdingen	026 493 18 58 026 492 05 92